

Zariadenia

- SUNMI : P2, T2, V2s, scanner, ...
- Varos: TM5000
- Kaso: CHDU

- [SUNMI](#)

- [SCANNER USB 2D](#)

- [Varos - FT5000](#)

- [Chronológia práce](#)
 - [Tlačový manažér](#)
 - [Komunikácia cez USB port](#)

SUNMI

Komplexná rada Android zariadení pre riadenie agendy. Zariadenia [SUNMI](#) zahŕňajú vearianty podľa potrieb a dizajnu:

- mobilné terminály
- platobné terminály
- desktopové terminály
- kiosky
- sieťové zariadenia
- príslušenstvo

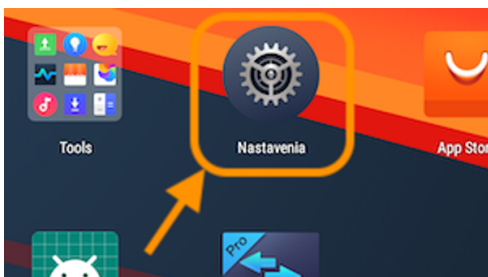
SUNMI

SCANNER USB 2D



Nastavenie SUNMI T2 pre prácu so scannerom

Následujúci postup je určený pre aktiváciu vysielanie (Broadcast) reťazcov z USB scannera Sunmi do Aktivít aplikácií pre Android



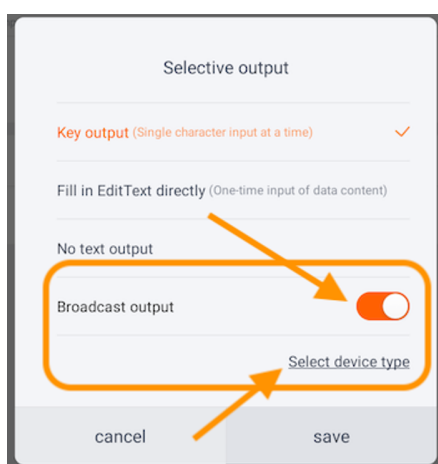
Zvoľte ikonu pre nastavenia systému



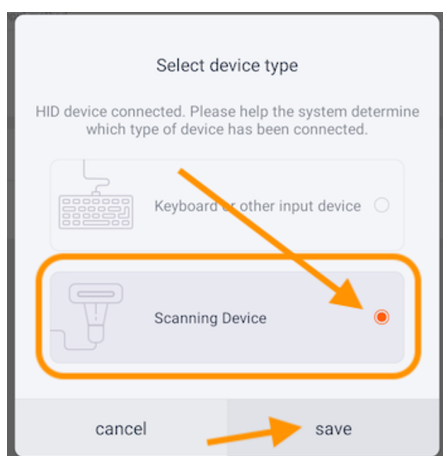
V menu vyberte *Systém* → *Scan code and keyboard*



Kliknite na *Scanning Device*



Aktivujte *Broadcast output* a kliknite na *Select device type*



Prepnite na *Scanning Device* a kliknite na *Save*

Iné odkazy:

- [SUNMI Developers portal](#)

Varos - FT5000

Zariadenie obsahuje v sebe CHDU (Chránené Dátové Úložisko) a obslužný počítač. Naše projekty so zariadením Varos FT5000 komunikujú buď cez USB rozhranie, alebo IP socket.

Chronológia práce

Doklady a uzávierky

Príklad postupného vytvárania dokladov o operáciách a prehľadoch je znázornená na obrázku:



Čísla dokladov (zelenú krúžok) vyjadrujú príklad v postupnosti:

1. Priebežná uzávierka počas smeny, alebo na jej konci indikuje stavy platidiel (viz modrý obdĺžnik)
2. Možnosť vykonať dennú uzávierku umožní vynulovať koncove stavy bez korekcií ako je napríklad výdaj platidiel, teda ->
3. Po dennej uzávierke sú Obraty aj Rekapitulácie vynulované (doklad bol vytlačený len pre názornosť)
4. Nová smena môže začať Vkladom platidiel a obdobne Výdajom platidiel je možné korigovať počas meny reálnu hotovosť v pokladni
5. Úhrada faktúry je započítaná v obratoch dňa a tiež ->
6. Pokladničný doklad je započítaný v obratoch dňa
7. Počas smeny, alebo na jej konci je možné vykonať Priebežnú uzávierku, alebo ak je koniec smeny, potom priamo Dennú uzávierku

Poznámka:

Pripomíname, že od roku 2018, spolu so zavedením pokladní s CHDU už nie je povinnosť vykonávať dennú, či mesačnú uzávierku, avšak tie v programoch a zariadeniach pretrvali, aby sa zjednodušila práca s financiami. Teda existujú uzávierky:

- priebežná (XU) - nenuluje počítadlá
- smenová - nuluje počítadlá pre smenu, od poslednej smenovej, dennej či mesačnej uzávierky (od poslednej z nich)
- denná (DU) - nuluje počítadlá od poslednej dennej či mesačnej uzávierky
- mesačná (MU) - nuluje počítadlá od poslednej MU

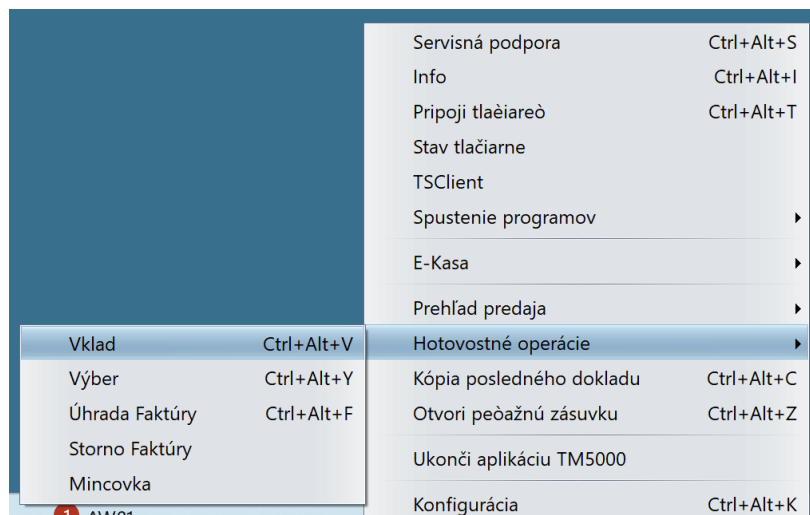
Tlačový manažér

V počítači k zariadeniu FT5000 je nainštalovaný podporný program pre komunikáciu a obsluhu tohoto zariadenia. Inštalácia je v súčasnosti pre OS Windows 7 až 11. Link na podrobný popis je na konci kapitoly.

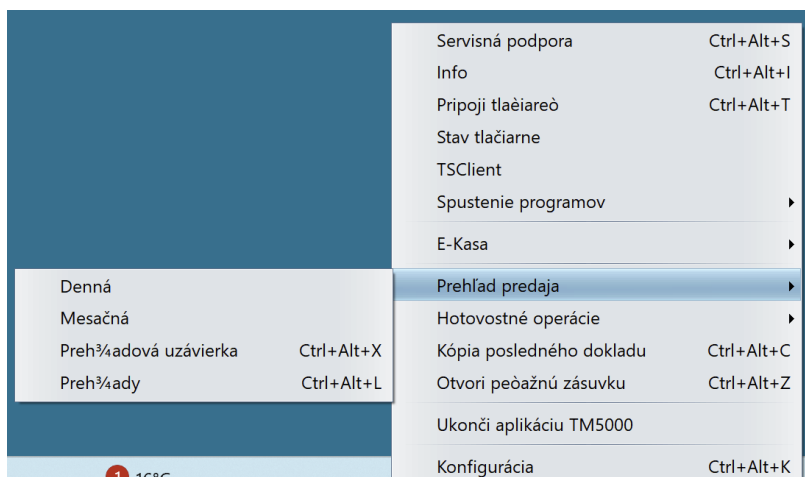
Aplikácia ak je spustená, potom má ikonu v systémovej lište, avšak môže byť schovaná v rozbaľovacom tlačítku. Menu sa otvára kliknutím pravého tlačidla myši na túto ikonu modrej farby. Ake je ikona červená, potom tlačový manažér nemá spojenie so zariadením TM5000, alebo ak ikona bliká na zeleno, potom prebieha komunikácia.



Odporúčame využiť program výrobcu zariadenia FT5000 na vklady a výbery. Ponuka operácií je v pod-menu "Hotovostné operácie":



Pre uzávierky sú voľby v podmenu "Prehľad predaja"



Príklad "Vklad platidla" a obdobne je i výber, prípadne úhrada faktúry:

Linky

- [Inštalácia a konfigurácia tlačového manažéra FT5000](#)
- [Užívateľský manuál k eKase FT5000 s chráneným dátovým úložiskom CHDU5000](#)
- [Štruktúra uloženia údajov v CHDU5000](#)
- [Spôsob komunikácie FT5000](#)
- [Popis klávesnice FT5000](#)
- [Leták FT5000](#)

- Stránka výrobce s manuály: <https://www.varos.sk/manualy.php>

-

Komunikácia cez USB port

Zapínanie zariadení

1. Ako prvú zapnite tlačiareň a teda zároveň Varos FT5000, ktorý je z nej napájaný. FT5000 zavedie svoj operačný systém za cca 2 až 3 minúty a ostane svieťiť modrá LED vľavo v strede.
2. Následne potom zapnite počítač s Windows, ktorý si zavádza aj tlačový manažér (odteraz **TM**) pre FT5000. Môže sa stať, že ak obe zariadenia zapnete súčasne, PC naboootuje a zavedie TM skôr, ako FT5000 a vtedy sa zobrazí problém s komunikáciou (TM5000 Error - Nepodarilo sa načítať verziu tlačiarne)

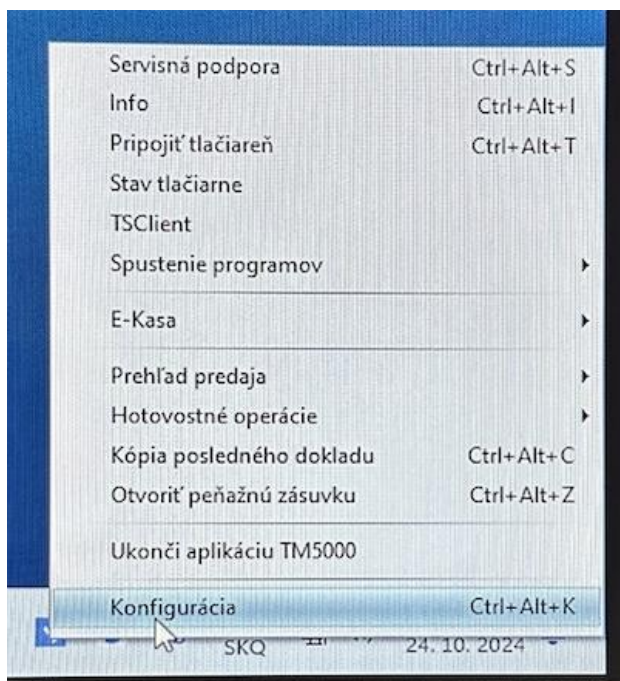
Nastavenie sériovej komunikácie

Ak z nejakého dôvodu nie je nastavená komunikácia pre TM - FT5000, potom je nutné to konfigurovať. Dôvod môže byť napríklad prenos zariadenia k inému PC, či zmena virtuálneho, alebo fyzického sériového portu po preložení USB či iné.

Poznámky k prípadnej inštalácii

TM pre TM5000 je možné inštalovať, alebo aj skopírovať. Inštaláciu nájdete na [stránke Varos](#), alebo priamo [v linku...](#) Ak TM po inštalácii a pokuse o spustenie zahlásí chýbajú knižnicu, tak je z vyššieho adresára skopírujte do zložky manažéru.

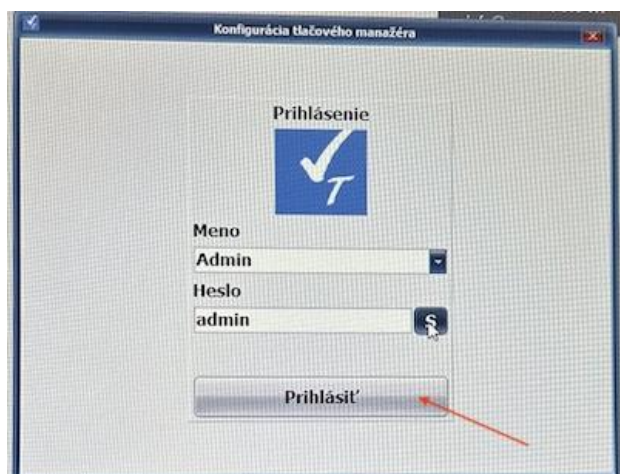
Postup konfigurácie pre sériovú komunikáciu



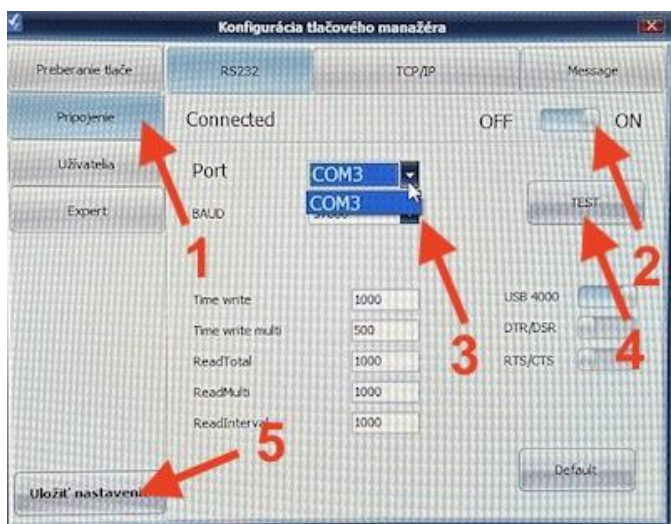
- Pravým tlačítkom myši kliknite na ikonu Varos. Ikona môže byť schovaná v tlačítku so šípkou hore. Zotrvanie ikony Varos v lište môžete nastaviť v parametroch systémovej lišty Windows.
- Kliknite na **Pripojiť tlačiareň**.

Pokiaľ sa tlačiareň pripojí, ďalej už v nastavovaní nepokračujte. Ak však ani tak tlačiareň nekomunikuje s tlačovým manažérom, potom vykonajte:

- Kliknite na Konfigurácia



- Vyplňte meno a heslo tak ako je na obrázku (Admin, admin)
- Kliknite na prihlásiť



- Postupne kliknite na Pripojenie a RS232
- Zapnite checkBox na ON
- Vyberte správny port na ktorom je Varos (to zistíte aj vo Windows v zariadeniach - pravé tlačítko myši na logo Windows)
- Stlačte Test a ak prejde je pripojenie OK
- Kliknite na Uložiť nastavenia
- Uzavrite okno

Po tomto by ikona Varos mala byť modrá. Ak je červená, pripojenie sa nepodarilo. Zelená ikona prebliokne pri komunikácii

- geCommerce - náš web projekt: <https://gecommerce.io/sk>

- gePOS - Android APK - Nový projekt pre predaj produktov:

<https://docs.gecora.com/shelves/gepos-apk>